



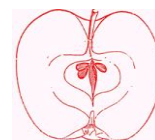
Kmetijsko gozdarska zbornica Slovenije

KMETIJSKO GOZDARSKI ZAVOD
MARIBOR

Vinarska ulica 14, 2000 Maribor
tel.: (02) 228 49 00, fax: (02) 251 94 82
E-pošta: info@kmetijski-zavod.si,
<http://www.kmetijski-zavod.si/>



120 LET



6.06.2018

Sadjarsko obvestilo št. 6/2018

Analiza preteklih pridelovalnih razmer je osnova za uspešno načrtovanja pridelave jabolk v letu 2018

Izpad pridelka jabolk namizne kakovosti dveh zaporednih domačih letin 2016 in 2017 je domače sadjarje v veliki meri prisilil v mnoge spremembe. Najbolj v načrtovanju pridelave v prihodnje. Istočasno pa so trajno neugodne vremenske spremembe še dodatno otežile in zelo podražile pridelavo jabolk do take mere, da je ekonomična pridelava pod vprašajem tudi v pričakovanih normalnih letinah. Zato ni naključje, da so ob letošnji pričakovani normalni letini jabolk, tudi letos mnogi sadjarji že v začetku pridelovalne sezone ponovno upravičeno zaskrbljeni.

Neugodne vremenske razmere vsakega pridelovalnega leta se seštevajo in kasneje manifestirajo v fenološkem razvoju jablan v zelo kopliciranih fizioloških odzivih. Za pravilno načrtovanje in izvedbo tehnologije pridelave jablan v letu 2018 je namreč potrebno zelo dobro vedeti kakšne so pričakovane posledice v fiziološkem ciklusu dreves jablan po dveh zaporedni hudih spomladanskih pozebah. Navajamo primer letošnje analize preteklih vplivov in tekočega pridelovalnega leta, ki smo jih obravnavali v naših krožkih tržne pridelave jabolk v Podravju in celjski regiji:

- V letu 2016 je bila ocena cvetnega nastavka pri večini sort jablan slaba, le 1-5, zaradi rekordne domače letine jabolk preteklega leta 2015. Zaloge asimilatov-hrane so bile slabe in spomladanski mrazovi so zaradi mile zime 2015/2016 in kasnejšega zgodnjega začetka cvetenja povzročili najmanj 50-70 izpad domače letine jabolk 2016. Leto 2016 je bilo po pozebi skromno v padavinah tako rekoč do pozne jeseni. Zato je bil v letu 2016 prirast poganjkov v pozni jeseni takoj po prvih večjih padavinah močno prekomeren. Še posebej v nasadih z intezivno zimsko rezjo pomlajevanja pretežno starega rodnega lesa.
- Ponovno je sledila mila zima 2016/2017 in spomladi še zgodnejši začetek cvetenja jablan kot v letu 2016. Nato se je v letu 2017 pripetila še močnejša spomladanska pozeba kot v prekletem letu. Vpliv pozebe je bil neugoden celo na začetno prvo rast poganjkov in na rast in razvoj nekaj malega plodov. Jablanovi nasadi vseh sort so pozebli od 80-100%. Sledili so sušni poletni in jesenski meseci leta 2017. Leto 2017 se je zaključilo z enim od najtoplejših mesecev decembrov in nadaljevalo v novo leto 2018 prav tako z najtoplejšim mesecem januarjem v več kot 30-letni periodi. Toletni poganjki so bili jeseni 2017 tanjši in daljši ter nedozoreli. Tudi star roden les je vizuelno kazal znake zaostajanja v procesu diferenciacije cvetnih brstov. Zato smo načrtovali izvedbo glavnine zimске rezi rodni jablanovih nasadov izvesti šele meseca februarja 2018.
- Pozna in zelo mrzla februarska zima 2018 z obilno snežno odejo je bila razlog, da se je letošnja zimska rez v večini rodni nasadov jablan zaključila tako rekoč tik pred začetkom cvetenja. Prve in kasnejše analize cvetnih brstov so potrdile naša predvidevanja, da cvetni nastavek jablan zaradi zgoraj opisane kronologije zna biti številčno zadovoljiv, vprašljiva pa je kakovost cvetnih brstov. Poškodbe cvetnih brstov zaradi zelo velikega števila nizkih zimskih temperatur v mesecu februarju, ki smo jih zaznali na pregledu pod binokularjem, so se kasneje v mnogih nasadi pri večini sort jablan odražale že na začetku cvetenja. Mnoga socvetja določenih sort niso razvila centralnih cvetov (jonagold, boskop, fuji in celo zlati delišes...). Letošnja zimska pozeba je najbolj prizadela ravninske nasade z nižjo nadmorsko višini in nasade jablan na bolj vinogradniških legah, m ker pa smo zaznali

zimске pozebe brsto in zato v mnogih primerih ni prišlo do cvetenja. Če pa že, so se cvetovi takoj osipali.

- Zaradi obilnega cvetenja (ocena 7-9) v letu 2018 vseh glavnih tržnih sort jablan, razen sorte zlati delišes, februarske škode po zimski pozebi sadjarje na začetku še niso pretirano prestrašile.
- Zato smo na vseh krožkih redčenja jablan dali še večji poudarek zgoraj navedenim razlagam in ves čas opozarjali, da morajo strategije letošnjega redčenja odvečnih cvetov in plodičev jablan, kljub dvema zaporednima predhodnima praznima letinama, maksimalno prilagoditi oceni kakovosti cvetnega nastavka. Da so bili nasadi dve leti zapored brez jabolk v teh vremenskih razmerah še ne pomeni, da bodo letos, ker so »spočiti« obilno rodili, kot so bili tega iz preteklih let po izmenični rodnosti vajeni. Potrdilo se je žal tudi v naši proizvodni praksi, da kombinacija izmenične rodnosti in velikih stresov zaradi pozeb in suš lahko v mnogih primerih ogrozi domačo letino jabolk v tretje zapored! Glede na vse razmere, se je večji pričakovani naravni osip večini sort jablan v času cvetenja tudi zgodil. Izjema je bila le skupina sort gala, kar smo tudi pričakovali.
- Kasnejše vremenske razmere z visokimi spomladanskimi temperaturami so povzročile tako rekoč sočasno cvetenje vseh glavnih sort jablan. Fenološki razvoj od začetka do vrha cvetenja in vse do faze T-stadija, ki predstavlja konec delitve celic v plodičih vseh sort jablan je bil letos zaključen v pičlih 10-14-tih dneh. In v tem zelo kratkem časovnem intervalu ste bili sadjarji primorani opraviti vse potrebne ukrepe kemičnih redčenj jablan in jih hkrati uskladiti z redno zaščito pred boleznimi in škodljivci ter listno prehrano.

Potek redčenja jablan v letu 2018

- Zaradi obilnega cvetenja večine jablanovih nasadov in zelo pozne zime, ki je imela za posledico dlje časa trajajočo izvedbo zimске rezi, smo se odločili za dodatno prvo prehrano jablanovih nasadov s specialnimi dušičnimi listnimi gnojili (ATS in AZOS 300). Zaradi nastopa visokih temperatur se je ozračje že ob nastopu cvetenja sorte idared zelo ogrelo in osušilo. Zato so takoj za idaredom, ki cveti prvi, začele polno cveteti tudi preostale sorte jablan. Dognovanje s to obliko dušičnih gnojil , ki imajo istočasno tudi delni stranski učinek, redčijo manj kakovostne cvetove, so lahko sadjarji letos v večini nasadov izvedli le enkrat. Za ponavljanje ni bilo ugodnih vremenskih pogojev .
- Tako so bili v primeru jablanovih nasadov BTŠ Maribor za aplikacijo z dušičnimi desikanti primerni le dnevi od 23. do 26. 04. 2018. In ker se je toplo ter suho vreme prekinilo zadnje dva dni meseca aprila, so letošnji prvomajski prazniki za sadjarje bili nadpovprečno delovni. Nastopile so idealne vremenske razmere za redčenje s pripravkom Amid Thin W (prva skupina NAAM-AMID). Učinek redčenja tega sredstva je bil zaradi nastopa dveh oblačnih in deževnih dni po aplikaciji zelo dober na vseh sortah jablan. Do fenofaze T-stadija vseh sort jablan je bilo tako uspešno in pravočasno odstranjenih najmanj 30% odvečnih cvetov. S tem je bila izpolnjena osnovna zahteva za uspešno nadaljevanje kemičnega redčenja odvečnih plodičev jablan v letu 2018. Uspešno prvo redčenja odvečnih cvetov v tem obsegu je istočasno tudi zagotovilo o zmanjšanju oziroma preprečevanju izmenične rodnosti intenzivnih nasadov jablan tudi v letu 2019.
- Akutna začetna podhranjenost cvetnega nastavka z dušikom ima lahko za posledico močan naravni osip že oprasnih cvetov in kasneje tudi že oplojenih plodičev (junijsko naravno trebljenje plodičev). Rezultati letošnje dodatne prehrane jablan preko listja takoj po redčenju cvetov so bili izjemni. Zato so sadjarji lahko nadaljevali z redčenjem odvečnih plodičev jablan s sredstvom BA (6-benzyladenin) že v času od 7. do 13. maja 2018. V tej skupini sta v Sloveniji registrirana za redčenje jablan citokininska pripravka- regulatorja rasti, MaxCel in EKSILIS. Učinek redčenja je bil dober na plodičih premera 8 - 16 mm. K učinkovitemu delovanju je najbolj doprinesla dovolj visoka dnevna temperatura v času aplikacije in še ves teden po njej, 20-23 °C.

Pojav fizioloških bolezní jablan bo v letu 2018 večji

- Z ročnim doredčevanjem večine sort jablan letos ni potrebno pretirano hiteti, saj se bo odpadanje partenokarpnih plodičev (plodiči brez peč) in obilice vlage nadaljevalo vse do sredine meseca junija (plodiči velikosti oreha). Pri ročnem redčenju moramo za fiziološko stabilnost jabolk ob obiranju upoštevati ovesek plodov na drevo (en plod potrebuje 40-50 razvitih listov). Zato bo v mnogih primerih letos tudi pri drobnoplodnih sortah mogoče puščati tudi po dva enako velika in pravilno razvita plodiča.
- In ker je rast listne mase in toletnih poganjkov v prvem rastnem obdobju zaradi obilice vode in visokih temperatur letos res obilna, kot jo pomnimo le iz 80-tih let prejšnjega stoletja, je letos pričakovati tudi več težav ne samo z boleznimi in škodljivci (škrlup, pepelovka, uši, hrušev ožig in druga gljivična obolenja...), apak tudi več fizioloških bolezní (grenka pegavost, steklavost). Dodatna fiziološka nestabilnost pa bo prisotna tudi na vseh plodovih poškodovanih od toče.
- Kljub pestri izbiri kalcijevih listnih gnojil je pogoj za fiziološko stabilnost jabolk po obiranju največjega pomena primerno uravnavanje pridelka z optimalno rodnostjo glede na sorto jabolk, starost nasada, pedoklimatske razmer pridelovalnega leta in primernim časom obiranja (obiralno okno).
- Glede na fenofazo T-stadija in metodologije zgodnjih napovedi, se nam obeta zgodnja letina. Skupino sort gale predvidevamo v nasadih z nadmorsko višino od 250-300 m v Podravju in celjski regiji začeti obirati med 23.-28. avgustom 2018. Vroče in sušno poletje pa lahko zorenje zgodnejših sort jabolk še pospeši.
- In ker se v teh dneh zaključuje prva in običajno najbolj intenzivna faza rasti, je potrebno to zelo upoštevati. Mnogi se sprašujete kako je z poletno pletvijo prebujnih poganjkov, tako imenovano junijsko rezjo, še posebej v vrhovih krošenj dreves v nasadih pokritih s protitočno mrežo. Naše izkušnje ne govore v prid takšni rezi v nasadih jablan zadnje generacije, ki so 100% zaščiteni z mrežami proti toči in prevladuje črna barva mrež. Še posebej nevarno je, če nastopi čez poletje daljše sušno obdobje, se rast po taki intenzivnejši rezi enoletnih poganjkov ponovno pojavi in zaradi tega pride do konkurenčnega odvzema kalcija iz plodov. Zato je potrebno o tem pojavu razmišljati že v času zimske rezi jablan in jo ustrezno izvesti, da junijska rez vrhov ni nujno potrebna, da preprečimo luknanje mrež. Junijsko rez bujnejših toletnih poganjkov na preostalih predelih krošenj dreves pa v celoti odsvetujemo. Še posebej v letošnjih razmerah, za katere je značilna prava »eksplozija« vegetativne rasti poganjkov in rasti in razvoja plodov. Velika nevarnost »tihih ožigov plodov« že zaradi redne zaščite s FFS sredstvi in velika občutljivost za izbor mnogih listnih gnojil.

Prva ocena letine jabolk namizne kakovosti v Podravju in celjski regiji

Ob letošni boljši napovedi letine jabolk v Sloveniji in tudi pri vseh konkurenčnih članicah EU, bo kljub podobnim težavam zaradi podobnih neugodnih vremenskih razmer jesenska ponudba jabolk mnogo večja. Tudi pritisk trgovcev po zahtevi kakovosti bo verjetno zelo velik. Ponudba tradicionalnih sort jabolk v EU je kljub novemu valu množice klubskih sort še vedno prevladujoča in bo odločilno vplivala na oblikovanje jesenskih cen. Letos pričakujemo na najuspešnejših tržnih policah v EU tudi prve večje ponudbe klubskih sort jabolk. Zato boste sadjari do zaključka letine 2018 še zelo trdo garali in se tudi letos ponovno zelo borili za svoje pošteno plačilo težko pričakovane domače letine jabolk.



» USPEŠNO URAVNAVANJE PRIDELKA JABOLK Z USTREZNO TEHNOLOGIJO PRIDELAVE VES ČAS RODNOSTI NASADA JE POGOJ ZA EKONOMIČNO IN KONKURENČNO PRIDELAVO JABOLK NAMIZNE KAKOVOSTI V SLOVENIJI IN EU IN ČEDALJE BOLJ TUDI V BALKANSKI REGIJI.«

OBVESTILO PRIPRAVILA

Mag. Zlatka Gutman Kobal , specialistka za sadjarstvo JSKS, KGZS-Zavod Maribor